

CARNET DE VOYAGE
VILLES ET CHAMPS

Du 24/10/06 au 12/11/06

ジヤパン



SOMMAIRE

1. INFORMATIONS PRATIQUES

2. DEROULEMENT DU CIRCUIT

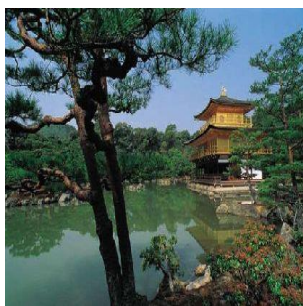
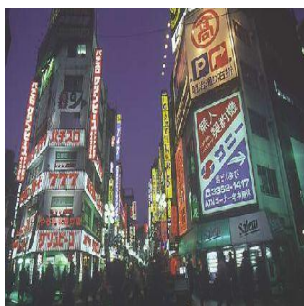
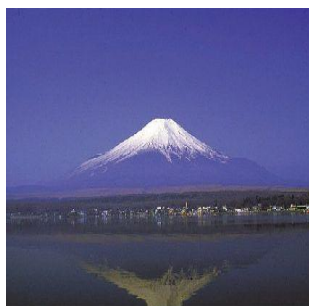
3. DESCRIPTION DES HOTELS

4. LEXIQUE FRANCO JAPONAIS

5. CARTE DU JAPON

6. QUESTIONNAIRE DE SASTIFACTION

ジ
ャ
パ
ン



INFORMATIONS PRATIQUES

FORMALITES

Passeport en cours de validité pour les Français. Visa pour tous séjours de plus de 3 mois

MONNAIE

La monnaie japonaise est le yen (100 Yen=0,75 € / mars 2006).

Les cartes de crédits et les distributeurs automatiques de billets sont presque inexistantes au Japon. Seuls les grands hôtels et grands magasins acceptent le paiement par carte de crédit.

DECALAGE HORAIRE

A l'heure d'été, il y a 7 heures de décalage avec la France et 8 heures lorsque la France passe à l'heure d'hiver.

DUREE DE VOL

Paris Tokyo : 12h10 sur vol direct.

GASTRONOMIE

La cuisine japonaise, bien connue maintenant en Europe, est d'un goût très raffiné, sans matière grasse et à base de légumes et de poissons frais. Les spécialités sont le teryaki (boeuf, poulet ou poisson marinés, sur plaque chauffante), le tempura (friture de fruits de mer et de légumes), le sukiyaki (fines tranches de boeuf cuites dans le soja), et surtout le sushi (poisson cru dans des boulettes de riz, légèrement vinaigré) et le sashimi (tranches de poissons crus, relevées à la sauce soja et à la moutarde de raifort). Dans le domaine des desserts, vous trouverez l'oribenishiki (gâteau de riz aux châtaignes et à la confiture de haricots), le yakiimo, (gâteau de patates douces à la cannelle) Le petit-déjeuner est un repas salé, le plus souvent composé de germes de

INFORMATIONS PRATIQUES

soja, de riz, de soupe, d'omelette, de poisson grillé, auxquels vient parfois s'ajouter un plat mijoté. Ils préféreront donc le chaud en hiver et le froid en été.

Du côté de la restauration rapide vous trouverez souvent le bentô, sorte de panier repas servi dans une boîte en plastique ou en carton fin, composé de différents mets : omelette, poisson, riz, légumes... On peut en acheter dans les gares et dans les quartiers d'affaires essentiellement. Certains restaurants en vendent aussi mais présentés dans des boîtes différentes. Enfin, les boissons locales sont le thé, le saké (du vin de riz) et le shochu (sorte d'eau de vie).

LANGUE

Le japonais. L'anglais est parlé dans les principales villes

SANTE

Les autorités japonaises ont signalé un foyer de grippe aviaire à Tanba, dans la préfecture de Kyoto.

Le séjour au Japon n'est pas déconseillé. Cependant, le Ministère des Affaires Etrangères recommande aux personnes se rendant dans des zones infectées, d'éviter tout contact avec les volatiles vivants ou avec leurs cadavres. Bannissez donc les élevages et les marchés aux volailles ou aux oiseaux.

Aucune vaccination n'est obligatoire. Les frais médicaux sont hors de prix au Japon, prévoyez une assurance et vérifiez bien le montant accordé pour les soins.

SHOPPING

L'artisanat japonais propose des kimonos, des perles, des objets en laque ou en bambou, des estampes et des objets d'art shintos ou bouddhistes. Grand choix de matériel audiovisuel et électronique. Le marchandage n'est pas pratiqué. Horaires des magasins : de 10 h à 19 h.

ELECTRICITE

Les prises, de type américain, sont alimentées en 100 V. Un adaptateur est de toute façon indispensable.

DEROULEMENT DU CIRCUIT

1er jour : Paris / Tokyo

Départ en soirée de Paris sur vols réguliers. Repas et nuit à bord.



2e jour : Tokyo

Arrivée à l'aéroport de Narita. Transfert en bus dans le centre de Tokyo. Installation à l'hôtel suivie d'un pot de bienvenue. 1ère nuit à Tokyo.



3e jour : Tokyo

Les grandes tours de Shinjuku et la mairie de Tokyo. Le temple populaire Senso-ji et son énorme lanterne rouge dans le quartier festif d'Asakusa. Le sanctuaire Meiji jouxtant Harajuku, haut lieu "branché" de la capitale. Ginza, le quartier du luxe. Dîner libre. 2ème nuit à Tokyo.



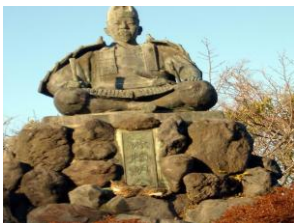
4e jour : Tokyo

Dans le parc de Ueno, visite du musée national de Tokyo. Déjeuner et dîner libres. 3ème nuit à Tokyo.



5e jour : Tokyo / Hakone

Traversée de la baie de Yokohama pour visiter l'ancienne capitale shogounale de Kamakura. Le sanctuaire shinto Tsurugaoka-Hachimangu et son musée puis le grand bouddha de bronze. L'ancienne barrière douanière Hakone-Sekisho. Dîner et nuit à Hakone.



DEROULEMENT DU CIRCUIT (SUITE)

6e jour : Hakone / Ise

Dans le parc national, promenade autour du lac Ashi, le sanctuaire Hakone et son portique planté dans le lac. Route jusqu'au cap Irako. Déjeuner libre. Traversée en ferry de la baie d'Ise, jusqu'au port de Toba. A Futami, les rochers mariés Meoto-Iwa. Dîner et nuit en ryokan à Futami.



7e jour : Ise / Mt Koya

Le sanctuaire impérial Naiku, dédié à la déesse Amaterasu, ancêtre mythique de la dynastie actuelle. Déjeuner libre. Route jusqu'au Mont Koya, centre du bouddhisme shingon. Visite de la grande nécropole Oku no in. Dîner végétarien et nuit en monastère.



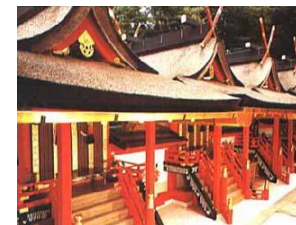
8e jour : Mt Koya / Nara

Cérémonie matinale au monastère. Visite du Kongobuji, temple originel de l'école Shingon. Le musée bouddhique Reihokan. Sur la route de Nara visite du temple Horyuji. Dîner libre. Nuit à Nara.



9e jour : Nara / Kyoto

A Nara, dans le parc aux daims, le temple Todaiji et son bouddha de bronze, le sanctuaire shinto Kasuga Taisha aux milliers de lanternes. A Uji le majestueux pavillon du phénix, Byodo-in. Dans le sud de Kyoto, les allées de torii du sanctuaire de Fushimi. Dîner libre. Nuit à Kyoto.



10e jour : Kyoto

Le jardin du temple Ryoan-ij, considéré comme l'expression du suprême du bouddhisme zen. Le magnifique pavillon d'or, Kinkakuji, l'un des monuments les plus célèbres de l'archipel. Le château Nijô, ancienne résidence shogounale, le pavillon d'argent. Dîner libre. 2ème nuit à Kyoto.



DEROULEMENT DU CIRCUIT (SUITE)

11e jour : Kyoto

Les mille et une déesses Kannon du temple Sanjusangendo, le musée national d'art japonais, la vue superbe sur Kyoto depuis les terrasses du temple de l'eau pure, Kiyomizu. Fin d'après-midi libre et dîner libre. 3ème nuit à Kyoto.



12e jour : Kyoto

Journée entièrement libre pour vous laisser découvrir à votre rythme cette ancienne capitale.



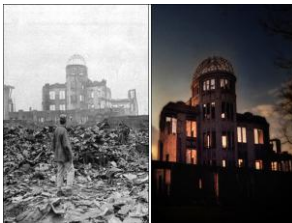
13e jour : Kyoto / Kurashiki

Route jusqu'à Himeji : le plus grand château féodal du Japon, surnommé le héron blanc. Déjeuner libre. Puis visite de la charmante ville de Kurashiki avec son quartier commerçant préservé de Bikan autour du canal. Nuit à Kurashiki.



14e jour : Kurashiki / Miyajima

Visite de l'ancienne demeure des Ohashi, riches commerçants. Route jusqu'à Hiroshima, dont on visitera le parc et le musée de la paix. Déjeuner libre. Ferry pour l'île de Miyajima les japonais comme l'un des 3 plus beaux paysages de l'archipel. Dîner et nuit en ryokan sur l'île.



15e jour: Miyajima

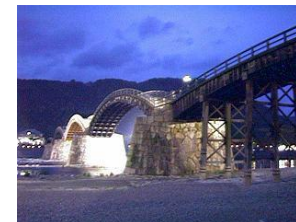
Excursion sur le mont Misen. Visite du temple Daishoji. Déjeuner libre. Le sanctuaire Itsukushima et son spectaculaire torii semblant flotter sur l'eau. Le pavillon Senjokaku. Fin d'après-midi libre. Dîner à l'auberge, 2nde nuit en ryokan.



DEROULEMENT DU CIRCUIT (SUITE)

16e jour : Miyajima / Beppu

A Iwakuni, l'élégant pont Kintaikyo. En passant par le détroit de Shimonoseki, arrivée au grand sanctuaire Usa. Déjeuner libre. Arrivée en soirée à Beppu, dîner et nuit dans un établissement thermal de Beppu.



17e jour : Beppu / Kumamoto

L'une des curiosités de Beppu : les sources chaudes Umijigoku. Route panoramique Yamanami pour arriver dans le parc national du mont Aso et la plus grande caldeira du monde. Déjeuner libre. Poursuite jusqu'à Kumamoto et son château. Le jardin seigneurial Suizen où l'on peut voir des paysages miniatures surprenants. Nuit à Kumamoto.



18e jour : Kumamoto / Nagasaki

Ferry jusqu'à la péninsule de Shimabara. Le massif volcanique de la charmante ville thermale d'Unzen. Route de bord de mer jusqu'à la séduisante ville de Nagasaki. Le jardin Glover et ses demeures occidentales de la fin du 19e siècle. Le pavillon des chars pour la fête chinoise Okunchi. Dîner libre. Nuit dans cette ville.



19e jour : Nagasaki / Fukuoka

Matinée libre. Visite de Dejima, l'ancien îlot où demeuraient les hollandais. Le temple zen chinois Sofuku construit en 1629, dont la porte classée trésor national, fut apportée de Chine. Route jusqu'à Fukuoka, la ville la plus animée de l'île.



20e jour: Fukuoka / Paris

Transfert à l'aéroport de Fukuoka, transit par Tokyo. Arrivée en fin d'après-midi à Paris le jour même.



DESCRIPTION DES HOTELS

HOTEL SHINAGAWA PRINCE H.

TOKYO

Avec la création de la Tour Exécutive en avril 2002, Shinagawa Prince constitue un ensemble de 4 tours doté de 3,680 chambres. Ce complexe est en face la gare JR Shinagawa, idéal pour les déplacements en Shinkansen. Peu d'activités aux alentours, tout est concentré dans le complexe. Limousine bus.

Catégorie: SUPERIEUR

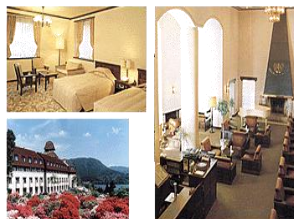


HOTEL YAMANO HOTEL

HAKONE

L'hôtel, situé près du lac Ashi, a la meilleure vue sur Hakone. Son jardin était autrefois la résidence d'été du baron Iwasaki. Chaque chambre a vue sur le lac. Le Salon de Th. "Rosage" est un restaurant très populaire réputé pour ses desserts de saison.

Catégorie: SUPERIEUR



MONASTERE SEKISHO-IN

MONT KOYA



HOTEL SUNROUTE NARA

NARA

De l'hôtel, on peut se rendre à pieds à la gare Kintetsu située seulement à 7mns. Proche du temple du Kofukuji, de la pagode de 5 étages, de l'étang de Sarusawa, il est très pratique pour visiter les merveilles de Nara.

Catégorie: STANDARD



DESCRIPTION DES HOTELS (SUITE)

KYOTO ROYAL HOTEL

KYOTO

Implanté dans un quartier animé et commerçant c'est l'un des meilleurs hôtels de sa catégorie. Chambre très confortable, métro Karasuma Oike aux portes de l'hôtel. C'est l'établissement idéal à un prix convenable.

Catégorie: SUPERIEUR



HOTEL KURASHIKI

KURASHIKI

Connecté directement à la gare JR c'est l'un des plus grands hôtels occidentaux de la ville. Chambre assez vaste, bon rapport qualité prix.

Catégorie: STANDARD



HOTEL MOMIJI-SO RYOKAN

MIYAJIMA

Seulement 5 chambres pour ce ryokan en plein coeur du parc de Momiji-dani, un accueil cordial par la famille. Jardin intérieur très agréable, pick up offert depuis le terminal du ferry. Prix donné à titre indicatif en 1/2 pension par chambre.

Catégorie: SUPERIEUR



HOTEL SUGINOI

BEPPU

Dominant une colline, la vue depuis les chambres du Suginoi Hôtel est fantastique sur toute la baie et les fumeroles des Onsen. 7mns en taxi depuis la gare, c'est un hôtel classique de 574 chambres.

Catégorie: SUPERIEUR



DESCRIPTION DES HOTELS

ARK HOTEL KUMAMOTO

KUMAMOTO

Situé dans le centre de Kumamoto, l'hôtel convient aux touristes comme aux hommes d'affaires. Vous apprécierez la vue du château de Kumamoto de votre chambre ou du restaurant.



Catégorie: ECONOMIQUE

HOTEL HOLIDAY INN NAGASAKI

NAGASAKI

Situé dans le centre de Nagasaki au milieu du quartier des affaires et de tous les lieux touristiques. Les restaurants, la vie nocturne et les magasins sont juste à votre porte. Toutes les chambres sont à deux lits.



Catégorie: STANDARD

HAKATA MIYAKO HOTEL

FUKUOKA

Situé en face de la sortie Shinkansen de la gare JR Hakata, pratique pour rejoindre l'aéroport de Fukuoka. Un bâtiment d'architecture moderne, tout le confort habituel des hôtels de la chaîne Miyako.



Catégorie: STANDARD

LEXIQUE FRANCO JAPONAIS

HOTEL

Air conditionné = reibo.
Avez-vous une chambre de libre ? = heya ga arimass-ka ?
Baignoire = ofuro.
Chambre individuelle/ chambre double = shinguru/tsuin
Chambre occidentale = yo shitsu.
Chambre traditionnelle = wa shitsu.
Clé = kagi.
Douche = shyawa.
Hôtel de type occidentale = hoteru.
J'ai réservé une chambre = yoyaku o shite arimass.
J'aimerais une chambre avec une baignoire = ofuro ts ki no heya negaishimass.
Quel est le prix pour une nuit ? = ippaku ikura dess ka ?
Sèche cheveux = doraiya.

SANTE

Appelez un médecin ! = isha o yonde kudasai !
Appelez une ambulance ! = kyukyusha o yonde kudasai !
Dentiste = haisha.
Hôpital = byoin.
J'ai mal ... = ... ga itai dess.
Je ne me sens pas bien = kibun ga yokunai dess.
Je suis allergique à ... = ... arerugi dess.
Médecin = isha.
Médicament = kusuri.
Ordonnance = shohosen.
Où est l'hôpital le plus proche = byoin wa doko ni arimass ka ?
Pharmacie = yakkyoku.
Toux = seki.

RESTAURANT

Une table pour deux s'il vous plait. = futari onegaishimass.
Puis-je avoir le menu s'il vous plait ? = menyū onegaishimass ?
Que conseilliez-vous ? = osusume wa nan dess-ka ?
L'addition, s'il vous plait. = okanjo onegaishimass.
Pouvons-nous encore avoir... = motto ... onegaishimass.
Je n'ai plus faim. = onaka ga ipai.
Restaurant végétarien = shojin ryori ya.
Bar = nomiya.
Restaurant chinois = chuka ryori ya.

TRANSPORT

A quelle station sommes nous ? = kono eki wa doko des ka ?

Combien de temps faut-il pour aller... = ...made jikan wa dono guraï kakarimass ka?

Gare = eki.

J'aimerais réserver une place = seki o yoyaku shitai des.

Où est le train pour... = ... yukki no densha wa nanban homu kara demass ka ?

Place non réservée = jiyu seki.

Place réservée = shitei seki.

Première classe = itto.

Quai = homu.

Quand le train pour...part-il ? = ... iki no densha wa nan ji ni demass ka ?

Quel est le prix pour aller... ? = made ikura des ka ?

Seconde classe = nito.

Un billet pour ... s'il vous plaît. = ... yukki no kippu o kudasai

Voici la carte du japon et le détail du circuit par ville

Arrivée à Tokyo

Départ de Fukuoka



